

# СУДЕЙСТВО ЧАУ-ЧАУ - СКС, АКС, FCI



Статья публикуется с любезного  
разрешения Dr.Gail H.Forsythe  
Перевод: Т. Захаровой (питомник чау-  
чау "КЛОТО")

# История породы чау-чау

<https://chowtales.com/chow-history-overview/>

<https://blogs.biomedcentral.com/bmcseriesblog/2017/03/10/ancient-origins-chow-chow/>

# НАЗНАЧЕНИЕ И ТЕМПЕРАМЕНТ

## НАЗНАЧЕНИЕ

- \* СТОРОЖ
  - \* ОХОТНИК
  - \* УПРЯЖНАЯ СОБАКА
  - \* ПАСТУХ
  - \* КОМПАНЬОН
- 
- \* Величественный
  - \* С глубоким интеллектом
  - \* Отчужденный и не общительный

Шедевр красоты, достоинства и естественности!

Проворный, быстрый и мощный - никогда не двигается тяжело или неуклюже.

Скорость НЕ ОПРЕДЕЛЯЕТ движения чау-чау. Ищите мощь, выносливость и легкую эффективность.

(2,26 минуты)

<https://www.youtube.com/watch?v=FIE5wN1IX2A>

Черный, длинношерстный, взрослый кобель (несмотря на скользкую поверхность)



Совершенный баланс

**КВАДРАТНЫЙ!!!**

- \* Коренастый
- \* Мощный
- \* Среднего размера
- \* Нетронутая естественность: как у длинношерстных, так и у короткошерстных (смифов)

ПЕРВОЕ  
ВПЕЧАТЛЕНИЕ



**3 отличительные черты:**

1. Нахмуренное выражение
2. Синий/черный язык
3. Походка подобная движению маятника

## ПЕРВОЕ ВПЕЧАТЛЕНИЕ: МОЩНАЯ И КВАДРАТНАЯ



Длинношерстная,  
красная,  
взрослая сука



КРАСНЫЙ  
СМУФ  
(КОРОТКО  
ШЕРСТНЫЙ)  
ВЗРОСЛЫЙ  
КОБЕЛЬ

Мощный

Квадратный

Сбалансированный

Величественный

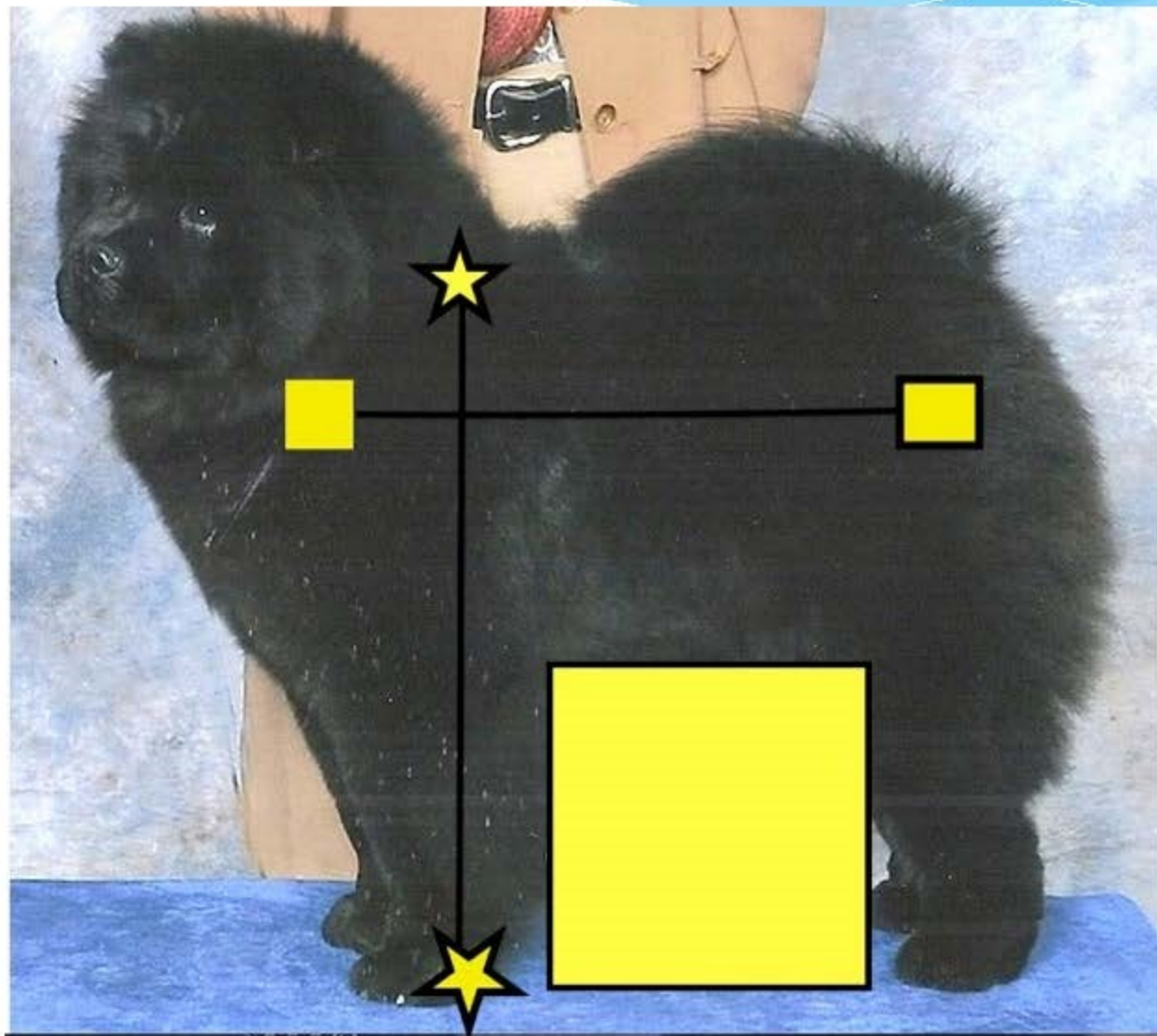
Естественный

# ЕСТЕСТВЕННОЕ ДОСТОИНСТВО, ГОРДОСТЬ И ОТЧУЖДЕННОСТЬ



Черный,  
длинношерс-  
тный  
взрослый  
кобель

# ПРОПОРЦИИ - КВАДРАТ

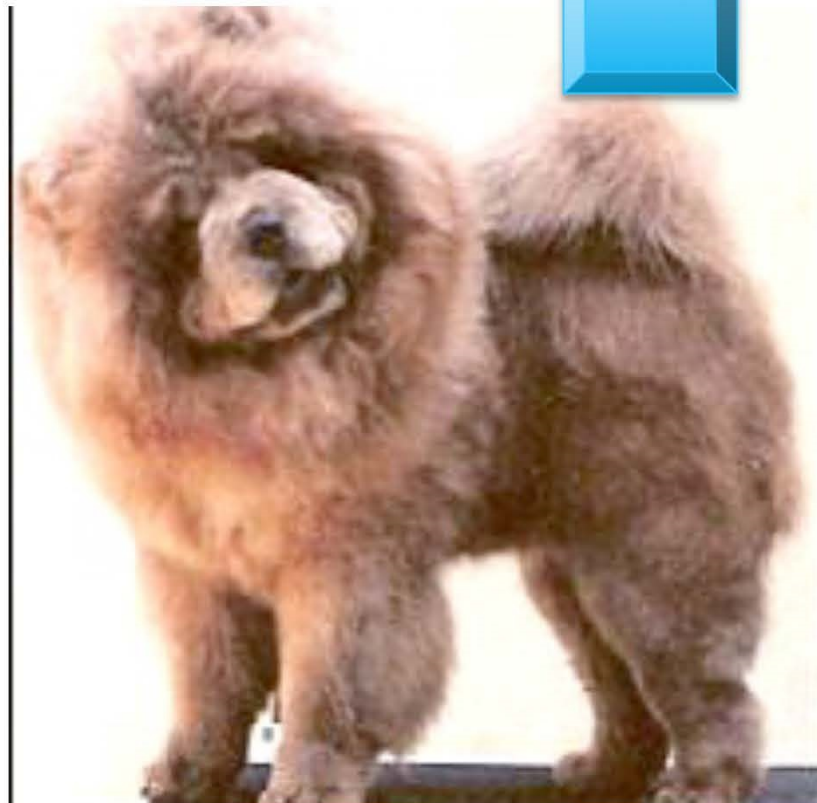


Черная,  
длинношерс  
тная, сука, 6  
месяцев



**КВАДРАТНЫЙ ФОРМАТ = БАЛАНС**

**АКС: При судействе щенков, НИКОГДА не наказывается не соблюдение указанных пропорций.**



Одна и та же сука: 6 недель



3 месяца



5 месяцев



10 месяцев



10 лет



# ЭКСПЕРТИЗА

- \* **СКС и АКС:** осмотр на рампе (если нужен повторный осмотр - он тоже проводится на рампе)
- \* **ВСЕГДА** подходите к чау-чау сперед - у них ослабленное периферийное зрение
- \* Позвольте чау-чау обнюхать вас прежде, чем трогать его
- \* Прикус, пигментацию языка и тканей рта показывает хендлер
- \* Основной длительный физический контакт во время осмотра должен быть в самом конце
- \* Проверьте линию верха, мышцы/корпус, кондицию и структуру шерсти
- \* При оценке руководствуйтесь рингом: замечайте воздействие напольного покрытия, жары и ветра
- \* **НИКОГДА не подходите к чау-чау сбоку и сзади, не царапайте семенники**

# РАЗМЕР

- \* СКС: в среднем кобели 18"-21" (46-53см)
- \* СКС: в среднем суки 17"-20" (43-51см)
- \* СКС: В ЛЮБОМ СЛУЧАЕ общий баланс и тип имеют приоритет перед размером
- \* АКС: взрослые 17"-20" (43-51см), в любом случае общий баланс и тип имеют приоритет над размером
- \* FCI: кобели 18 5/7" - 22 3/64" (48-56 см)
- \* FCI: кобели 18" - 20" (46-51см)

# ВЕЛИЧЕСТВЕННЫЙ, СБАЛАНСИРОВАННЫЙ И ЕСТЕСТВЕННЫЙ



Черный,  
длинношер-  
стный,  
взрослый  
кобель

## Две разновидности - обе двойной шерстяной покров



Кобель,  
9  
месяцев

### **длинношерстная**

- остью волос прямой, стоячий, грубый на ощупь
- текстура+кондиция=более важны, чем длина
- НЕ РАЗРЕШЕНЫ ТРИММИНГ/СТРИЖКА за исключением лап



Сука,  
3  
месяца

### **короткошерстная (смуф)**

- шерсть грубая и плотная
- без очесов
- НЕ РАЗРЕШЕНЫ ТРИММИНГ/СТРИЖКА за исключением лап

# СТРУКТУРА ШЕРСТИ У ЩЕНКОВ

красный, длинношерстный кобель  
3-4 месяца



красная, длинношерстная сука  
3-4 месяца



# ОКРАСЫ

- \* СКС: любые сплошные окрасы - имеют одинаковое достоинство
- \* АКС: 5 окрасов: красный, черный, голубой, цимтовый (корицы), кремовый
- \* FCI: 5 окрасов: красный, черный, голубой, цимтовый (оленный), кремовый или белый
- \* Всегда сплошные, осветление приемливо





**5 окрасов**  
**АКС: красный, черный,**  
**цимтовый, голубой и**  
**кремовый. ВСЕ**  
**ОДИНАКОВО**  
**КОРРЕКТНЫ**



**FCI: или белый**

**ОСВЕТЛЕНИЕ НА ХВОСТЕ,**  
**ОЧЕСАХ НОРМАЛЬНО И**  
**ДОПУСТИМО**

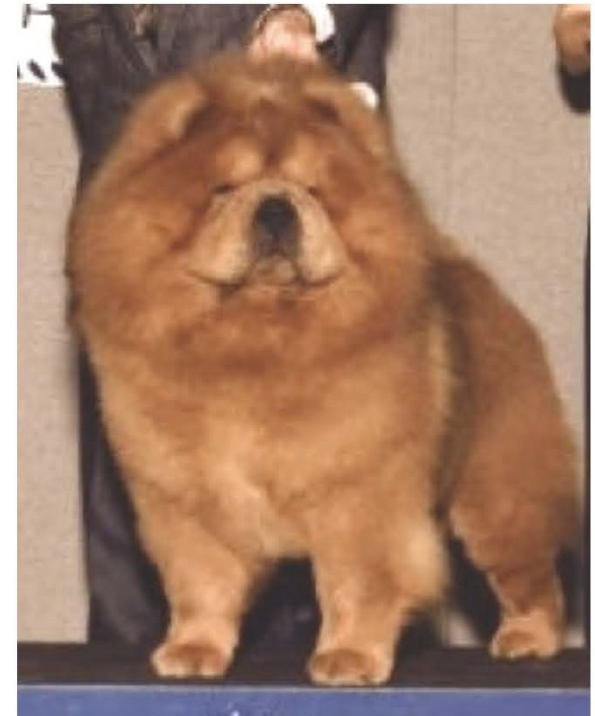
# АКС: КРАСНЫЙ

(от светло-рыжего до красного дерева)



# АКС: ЦИМТОВЫЙ

(от светло-оленного до темной корицы)



# ЕСТЕСТВЕННЫЙ ЧЕРНЫЙ



Черный, длинношерстный, взрослый кобель  
БЕЛЫЕ ВОЛОСКИ - ОК!  
ВЫГОРАНИЕ НА СОЛНЦЕ - ОК!



Черный, длинношерстный, взрослый кобель  
12 лет  
БЕЛЫЕ ВОЛОСКИ - ОК!  
ВОЗРАСТНОЕ ПОСЕДЕНИЕ МОРДЫ - ОК!

# ГОЛУБОЙ



Голубой, длинношерстный кобель 6 недель сверху и 5 месяцев снизу



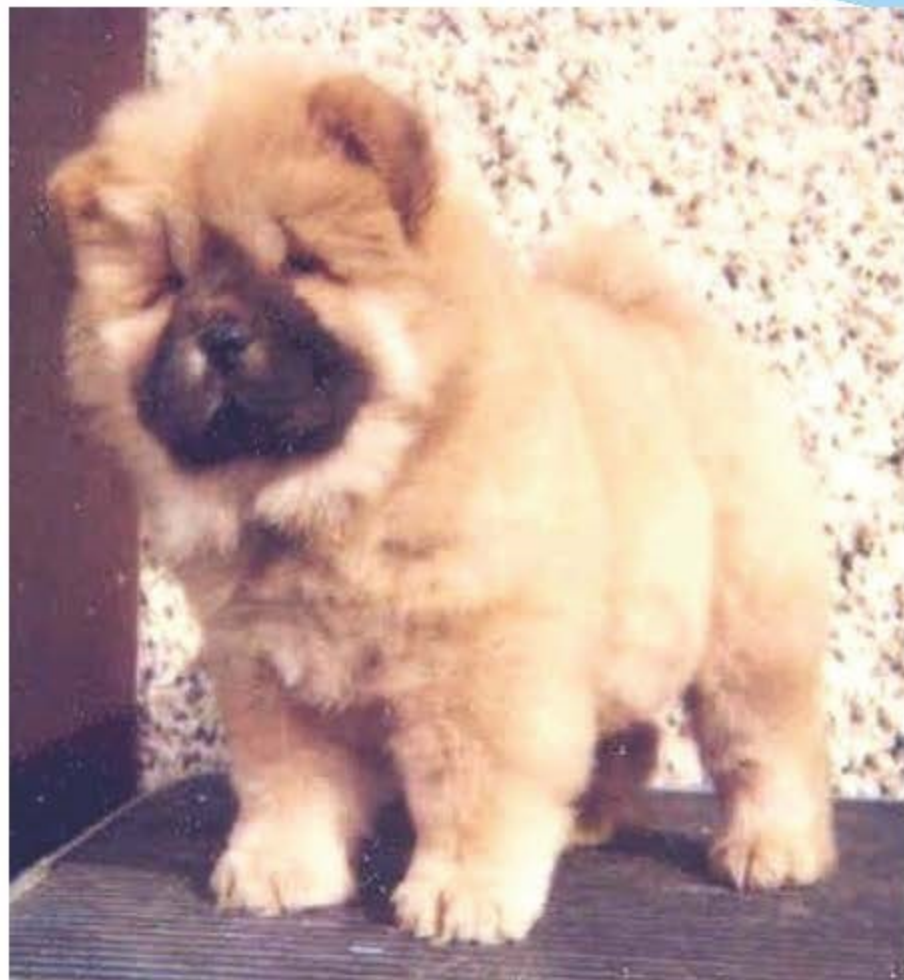
Голубая, длинношерстная, взрослая сука с корретным осветлением украшающего волоса

**Голубая, длинношерстная, взрослая сука - в линьке**



# СПЛОШНОЙ ЧИСТЫЙ ОКРАС

черные отметины: допустимы у щенков



# ГОЛОВА

- \* **Большая, гордо несет**
- \* **Череп: широкий, плоский, хорошо заполненный**
- \* **Переход: умеренный**
- \* **Морда: короткая, широкая 1/3 от размера головы**
- \* **Морда: глубина = ширине**
- \* **Нос: большой и широкий**
- \* **Зубы: крепкие, ножницеобразный прикус**



Красная, длинношерстная,  
взрослая сука



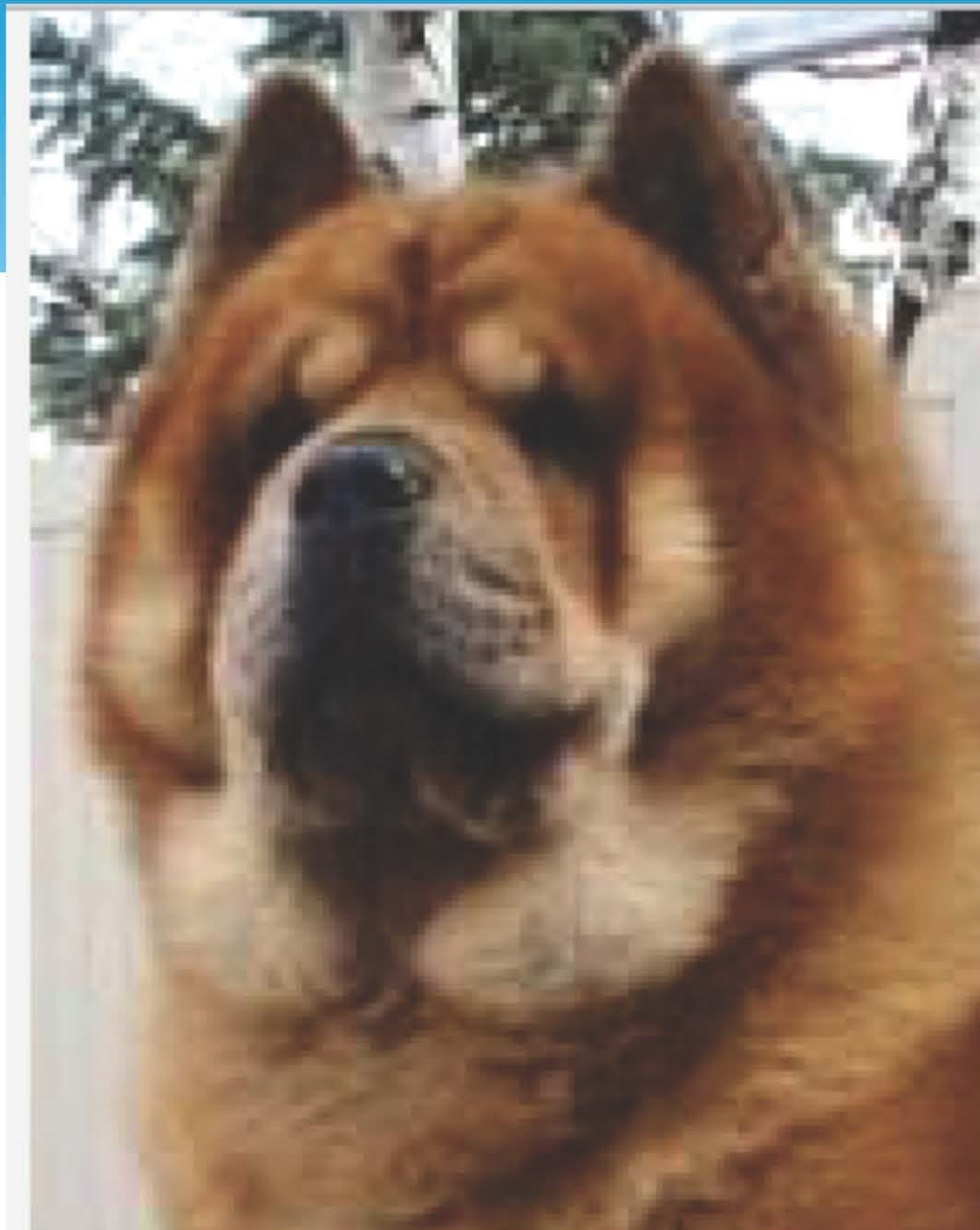
## НАХМУРЕННОЕ ВЫРАЖЕНИЕ



**КОБЕЛЬ**



**СУКА**



**Постав ушей**

**Нахмуренное  
выражение**

**Широкая морда**

**Красный,  
взрослый  
кобель смуф**

# ФОРМА МОРДЫ - КВАДРАТНАЯ



Черный, взрослый,  
длинношерстный кобель

Открытые  
ноздри

Правильная  
форма глаз  
Темные,  
здоровые глаза  
Правильной  
формы уши,  
их размещение,  
толщина и как  
их несет

**Глубина  
морды**

**Постав ушей**

Красный, взрослый  
кобель смуф



## ГЛАЗА



Взрослый цимтовый чау-чау сверху  
Щенок красный снизу

- \* **СКС:** Темные, глубоко посаженные, миндалевидной формы, зрачок виден **АКС ✓**
- \* Ограничено периферийное зрение - приближаться только спереди **АКС ✓**
- \* **АКС:** Серьезный недостаток: энтропия, эктропия, зрачок частично или полностью закрыт свободной кожей - следы слезных дорожек, косоглазие, влажные глаза
- \* **АКС:** Нахмуренное выражение получается за счет складки кожи над внутренними уголками глаз и выраженной бороздкой между глазами
- \* **FCI:** полностью чистые

ГОЛОВА - ШИРОКИЙ ЧЕРЕП, ПРАВИЛЬНЫЕ УШИ,  
НАХМУРЕННОСТЬ, МИНДАЛЕВИДНЫЕ ГЛАЗА, ШИРОКАЯ  
И ГЛУБОКАЯ МОРДА



Красная,  
длинношерстная  
взрослая сука



ШИРОКАЯ

ЗАПОЛНЕН-  
НАЯ

ГЛУБОКАЯ

МОРДА

Черный  
длинношерстный  
взрослый  
кобель

## УШИ



красный  
длинношерстный  
взрослый



цимтовый  
смуж  
щенок

- \* **СКС:** маленькие, толстые, с слегка закругленными кончиками, полностью стоячие, слегка направленные вперед, внутренний угол уха находится на одной прямой с внешним углом глаза
- \* **АКС:** маленькие, умеренно толстые, треугольной формы, со слегка закругленными кончиками, несет прямо, но с небольшим наклоном вперед. Внутренние уголки ушей расставлены широко друг от друга, расположены на верхней поверхности черепа
- \* **FCI:** маленькие, толстые, со слегка закругленными кончиками, несет крепко, но хорошо направлены вперед над глазами и слегка развернуты друг к другу, дают характерное выражение нахмуренности.



# УШИ - КЛЮЧЕНЫЕ СЛОВА

\* маленькие, толстые, слегка скругленные кончики, крепкие, широко расставленные

\* СКС & АКС диквалифицирующий порок: висячее ухо или уши

\* уши крепко несет или они крепко поставлены, но имеют излом хряща в любом месте от основания до кончика



красный

щенок

смиф

\* или которые лежат параллельно вершине черепа

СКС & АКС: дисквалифицирующую порок висячие уши  
FCI: только недостаток, не порок

цимтовый  
щенок  
смуж (сверху)



черный  
длинно-  
шерстный  
щенок  
(снизу)



# НОС

- \* СКС & АКС: **черный**
- \* СКС & АКС: кроме голубых окрасов - допускается сплошной голубой или шиферный нос
- \* СКС: кроме кремовых окрасов - допускается коричневый или цвета печени окрас носа
- \* **СКС DQ:** дисквалифицирующий порок пятнистый или отчетливо не черного цвета нос, ЗА ИСКЛЮЧЕНИЕМ голубого и кремового окрасов
- \* **АКС DQ:** дисквалифицирующий порок пятнистый или отчетливо не черного цвета нос, ЗА ИСКЛЮЧЕНИЕМ голубого окраса
- \* **FCI:** черный, осветленный (у кремового или почти белого), в цвет окраса (у дильютных окрасов). Черный предпочтительнее в любом случае.
- \* **FCI:** большой и широкий, с хорошим дыханием - окрас не дисквалифицирующий порок

# Нахмуренное выражение и шиферный нос - дильют

цимтовая (оленьего  
окраса), взрослая,  
длинношерстная сука



# РАЗЛИЧИЯ В ОКРАСЕ НОСА

**СКС:** "У голубого и кремового окрасов черный цвет носа предпочтителен... но ... у кремов мочка носа может быть коричневой или цвета печени. Во всех остальных окрасах должна быть черной"

**FCI:** "... черный (... за исключением кремового или почти белого окрасов, у которых допускается осветление... но черный предпочтительнее в любом случае)"

**АКС:** "Черный у всех окрасов... за исключением голубых чау-чау"



НОРМАЛЬНЫЙ ЦВЕТ НОСА У КРЕМОВЫХ ЧАУ-ЧАУ  
ИЗМЕНЕНИЕ ЦВЕТА СО ЩЕНЯЧЬЕГО ВОЗРАСТА ДО ЗРЕЛОСТИ



# ГОЛОВА - ЯЗЫК

ОТЛИЧИТЕЛЬНАЯ ЧЕРТА  
ПОРОДЫ

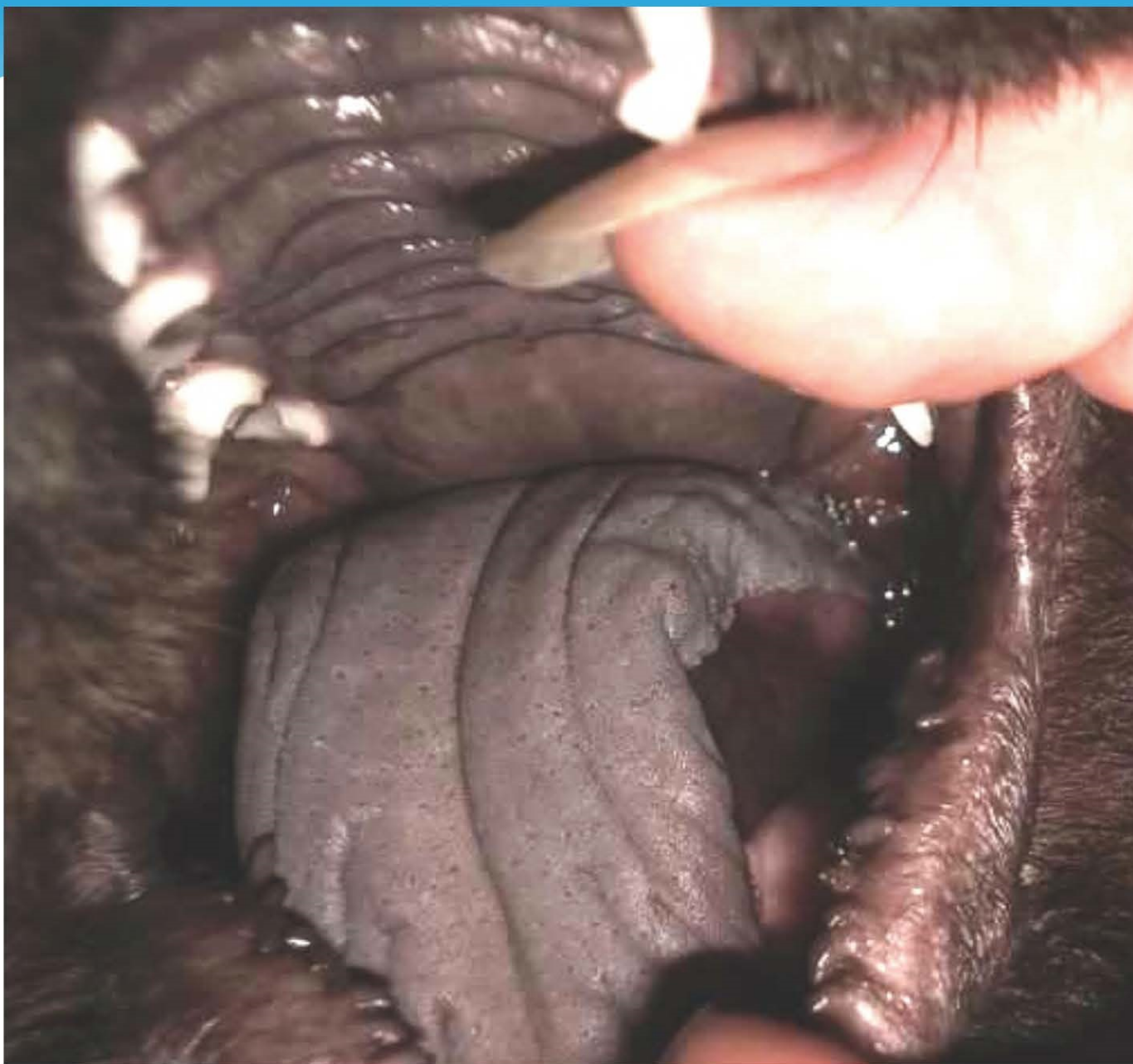
## ЯЗЫК - СИНЕ-ЧЕРНЫЙ

Слизистые оболочки рта  
должны быть почти черными  
за исключением перегрева  
собаки

Сплошной черный окрас  
пасти и губ предпочтителен

Красная, взрослая, длинношерстная сука





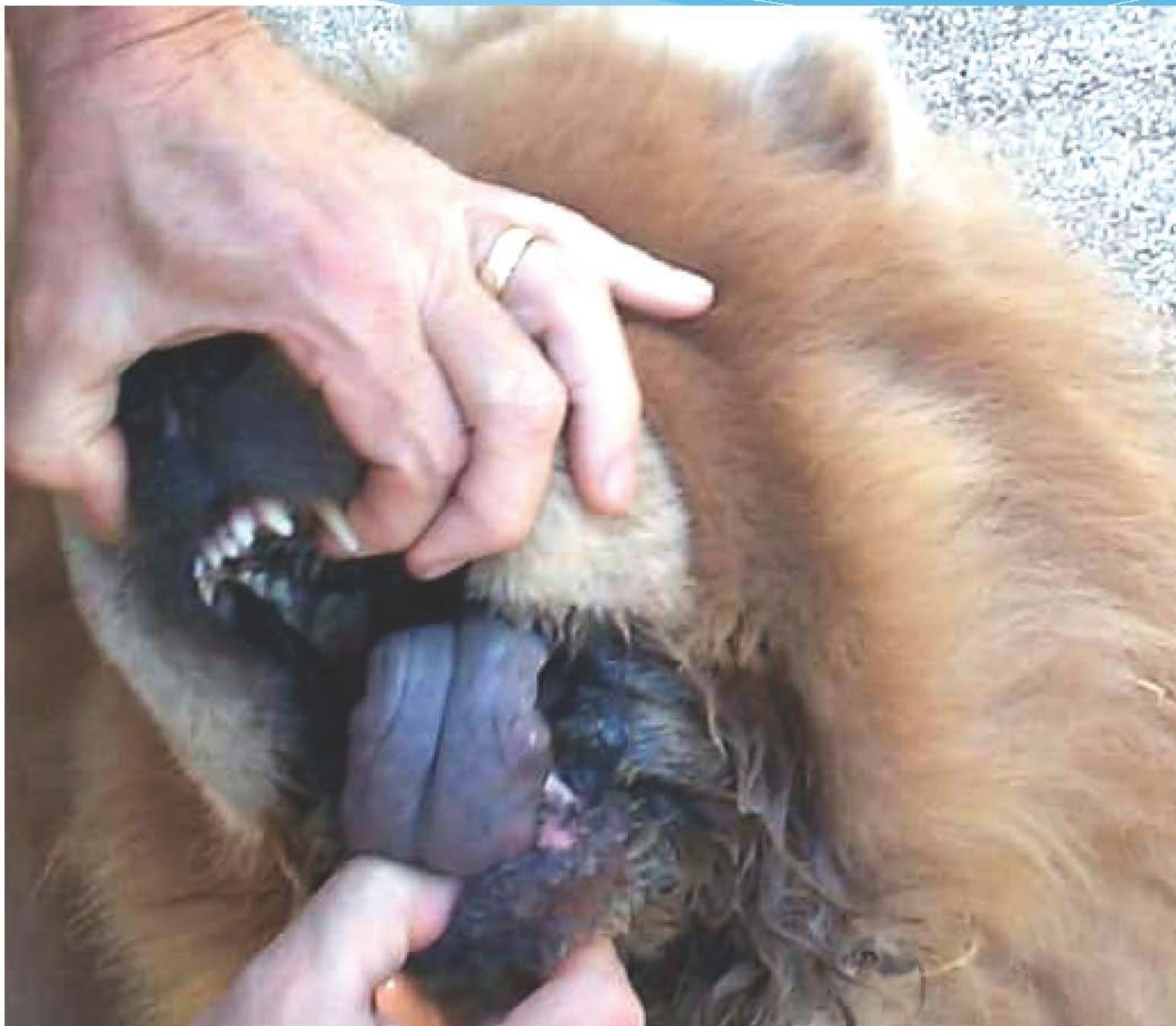
Голубой,  
длинношерстный  
кобель

**СИНЕ-ЧЕРНЫЙ  
ЯЗЫК**

**ЧЕРНЫЙ  
ЦВЕТ  
СЛИЗИСТЫХ  
ОБОЛОЧЕК  
РТА**



# Цимтовый (олений), длинношерстный кобель @ 7 лет



# СИНЕ-ЧЕРНЫЙ ЯЗЫК ЧЕРНЫЕ СЛИЗИСТЫЕ

Цимтовый (олений) - фото справа

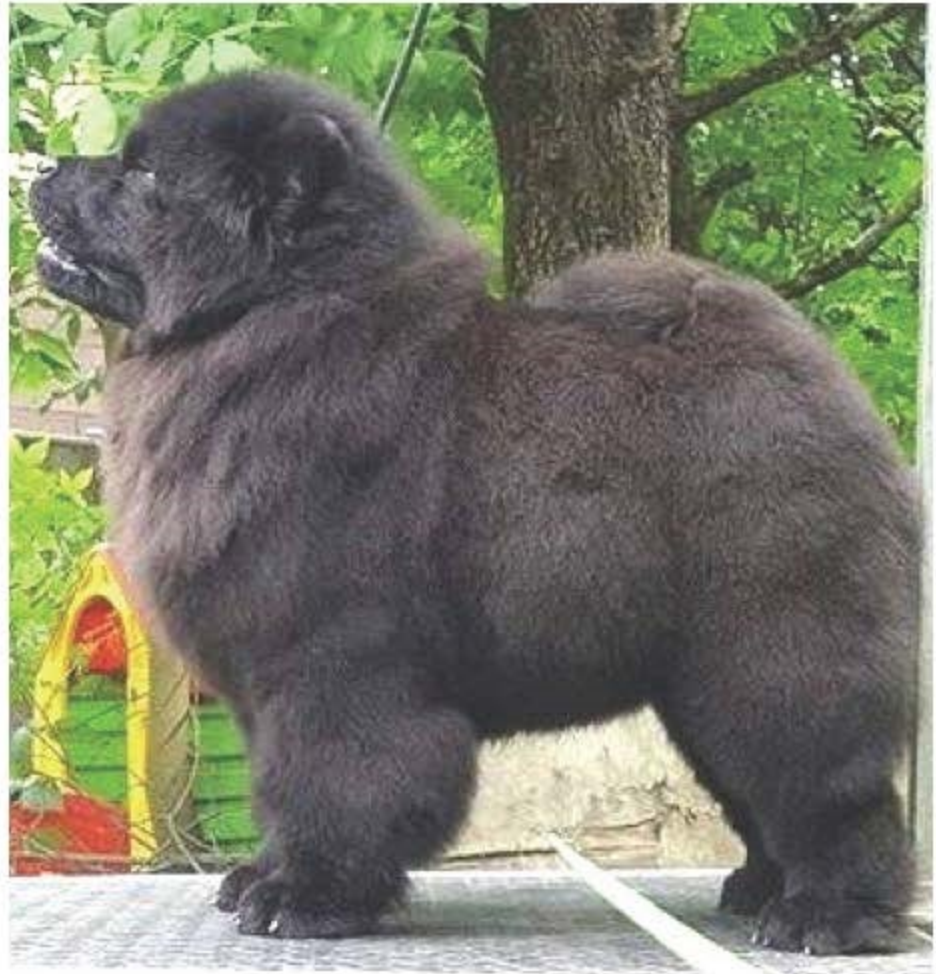
Голубой - фото внизу



# ШЕЯ

## сводчатая

Достаточной длины,  
чтобы нести голову  
гордо над линией  
верха, когда собака  
стоит в стойке



## ПЕРЕДНИЕ КОНЕЧНОСТИ

Развитая мускулатура

Слегка наклонная [лопатка]

Идеально прямые  
предплечья

Крепкий костяк

Вертикальные пясти

Локоть хорошо отведен назад

Кошачьи лапы

**Красный**

**Щенок**

**Кобель**

**Смуф**



# КОРПУС

- Короткий и компактный
- Цельный
- С хорошо развитой мускулатурой
- Широкий и глубокий
- С хорошо сводистыми ребрами (никогда не узкий)
- **УЗКАЯ ГРУДЬ = СЕРЬЕЗНЫЙ НЕДОСТАТОК**
- Широкая, мощная поясница
- В общем и целом квадрат



Цимтовый, длинношерстный, взрослый кобель



Красная  
длинношерст-  
ная  
взрослая  
сука

Широкий,  
глубокий  
корпус  
Рёбра хорошо  
сводистые  
Коренастая  
Голову несёт  
гордо

**Широкая  
грудь**

**Компактный**



# СБАЛАНСИРОВАННЫЙ



Красная  
длинношер-  
стная  
взрослая  
сука



# СПРЯМЛЕННЫЕ КОЛЕННЫЕ СУСТАВЫ - ОТЛИЧИТЕЛЬНАЯ ПОРОДНАЯ ОСОБЕННОСТЬ

Колено: с небольшими углами  
Плюсны: короткие  
Лапа: прямо под бедром  
Задние: сильные и крепкие

**СПРЯМЛЕННЫЕ, СИЛЬНЫЕ  
ЗАДНИЕ= МАЯТНИКОВЫЕ  
ДВИЖЕНИЯ**

от щенка до взрослого



Черный, д/ш щенок сука, 3 месяца



Красная, д/ш, взрослая сука

СПРЯМЛЕННОЕ КОЛЕНО - КОРОТКИЕ ПЛЮСНЫ - КОШАЧЬЯ ЛАПА



## Некорректное строение скакательного сустава - его нестабильность



<https://www.youtube.com/watch?v=xKlSi7S1kkg>

20 секунда

Видео скользящих, некорретных движений и слабых связок

<https://www.youtube.com/watch?v=BR7isgkhfAl>

41 секунда

**СУДЬИ НЕ ДАВЯТ НА СКАКАТЕЛЬНЫЙ СУСТАВ  
РОЛЬ СУДЬИ - ОЦЕНИВАТЬ  
НЕ ПЫТАЙТЕСЬ ПРОВОДИТЬ ВЕТ. ОБСЛЕДОВАНИЕ  
ИЗБЕГАЙТЕ ОБВИНЕНИЙ В ТОМ, ЧТО ВЫ ТРАВМИРОВАЛИ  
СОБАКУ  
ИСПОЛЬЗУЙТЕ ГЛАЗА В ОБНАРУЖЕНИИ СЛАБЫХ СВЯЗОК -  
В СТОЙКЕ**

# ХВОСТ

Посажен хорошо вверху - высокий постав

Несет крепко прижат к крупу  
Является продолжением позвоночника от основания

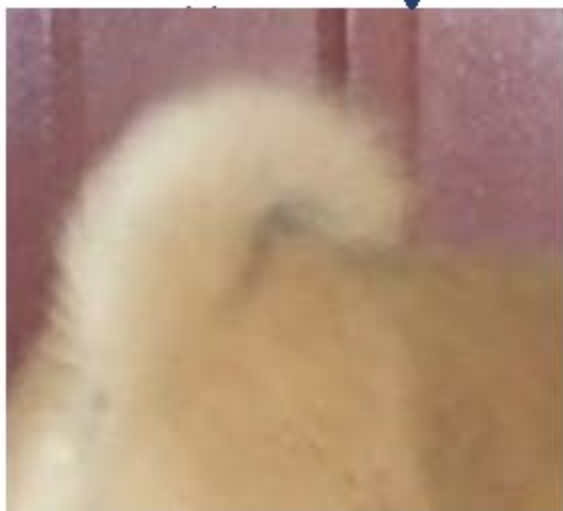
*Корректный: высокий постав и хвост крепко прижат к крупу*  
- голубой, д/ш, щенок кобель



*Некорректный: хотелось бы более высокий постав и, чтобы хвост был бы больше прижат к крупу*  
- цимтовый смуф



Корректный: можно провести прямую вертикальную линию от основания хвоста до задней лапы



# ГОЛЫЙ ЧАУ!

- квадратный
- 1:1 соотношение глубины корпуса : длина ноги
- короткий, горизонтальный круп
- короткая, глубокая поясница
- спрямленный коленный сустав
- короткая плюсна
- высокий постав хвоста



# УГЛЫ - УМЕРЕННЫЕ



# ОТНОШЕНИЕ ГЛУБИНЫ КОРПУСА К ДЛИНЕ НОГИ 1:1 - КОМПАКТНЫЙ





## **ДВИЖЕНИЯ - ПОРОДНАЯ ОСОБЕННОСТЬ**

Шаг короткий и движения не обычные,  
подобные маятнику

Крепкие, быстрые, мощные  
Без раскачивания корпуса

**ВЫНОСЛИВЫЕ, НЕ СКОРОСТНЫЕ**



## СВОЕОБРАЗНЫЕ, ХОДУЛЬНЫЕ ДВИЖЕНИЯ



## ЩЕНОК ИЛИ ВЗРОСЛЫЙ - СВОЕОБРАЗНЫЕ, ХОДУЛЬНЫЕ ДВИЖЕНИЯ



Красная  
д/ш  
щенок  
сука

## СВОЕОБРАЗНЫЕ ДВИЖЕНИЯ МАЯТНИКОВАЯ ПОХОДКА

<https://www.youtube.com/watch?v=HFs3zpufNy0>

(15 сек. красная сука щенков смуф)

<https://www.youtube.com/watch?v=0McN5p5U1LY>

( 2:35 красный, длинношерстный, взрослый кобель)



**КРЕПКИЕ И ПРЯМЫЕ - ДВИЖЕНИЯ ВПЕРЕД И НАЗАД**

## ДВИЖЕНИЯ

[https://www.youtube.com/watch?v=vEwCG\\_59KOk&feature=youtu.be](https://www.youtube.com/watch?v=vEwCG_59KOk&feature=youtu.be)

Движения вперед и назад:  
красная сука щенков смуф  
8 недель (37 сек.)

<https://www.youtube.com/watch?v=RMfNj5bHero>

Движения, вид сбоку:  
красная сука щенков смуф  
8 недель (24 сек.)

*Черный  
д/ш  
взрослый*



**ЗАДНИЕ:** короткие и крепкие плюсны

## ДИСКВАЛИФИЦИРУЮЩИЕ ПОРОКИ: СКС, АКС и FCI

1. ПЯТНИСТЫЙ НОС АКС ✓
2. НОС ЛЮБОГО ДРУГОГО ЦВЕТА, КРОМЕ ЧЕРНОГО ЗА ИСКЛЮЧЕНИЕМ ГОЛУБОГО ОКРАСА (ГОЛУБОЙ ИЛИ ЦВЕТ АСФАЛЬТА) И КРЕМОВОГО ОКРАСА (КОРИЧНЕВЫЙ ИЛИ ЦВЕТА ПЕЧЕНИ) АКС ✓
3. ЯЗЫК КРАСНЫЙ, РОЗОВЫЙ ИЛИ С ВЫРАЖЕННЫМИ КРАСНЫМИ, РОЗОВЫМИ ПЯТНАМИ АКС ✓  
(АКС: ВЕРХНЯЯ ПОВЕРХНОСТЬ ИЛИ КРАЯ ЯЗЫКА КРАСНЫЕ ИЛИ РОЗОВЫЕ ИЛИ С ОДНИМ ИЛИ НЕСКОЛЬКИМИ КРАСНЫМИ ИЛИ РОЗОВЫМИ ПЯТНАМИ)
4. ВИСЯЧЕЕ УХО(УШИ) АКС ✓

### FCI:

1. АГРЕССИВНОЕ ИЛИ ЧРЕЗМЕРНО ТРУСЛИВОЕ ПОВЕДЕНИЕ
2. ЛЮБАЯ СОБАКА ЯВНО ПОКАЗЫВАЮЩАЯ ФИЗИЧЕСКИЕ ИЛИ ПОВЕДЕНЧЕСКИЕ ПОРОКИ.

## АКС ВИДЕО О ЧАУ-ЧАУ... ХОРОШИЙ КОНСПЕКТ

<https://www.youtube.com/watch?v=rp-OQOZTwhc>

Видео породного стандарта АКС со сравнением строения головы и корпуса, а так же примеры движений: по кругу (вид сбоку), вперед и назад

22 минута

[http://d3rbvzwfimranx.cloudfront.net/CCCI\\_GAIT\\_VIDEO\\_2016\\_CCCI\\_May16reszd.mp4](http://d3rbvzwfimranx.cloudfront.net/CCCI_GAIT_VIDEO_2016_CCCI_May16reszd.mp4)

Видео СССІ для обучения судий "Движения чау-чау". [добавлено переводчиком]

## СПАСИБО ВСЕМ СПЕЦИАЛИСТАМ ПОРОДЫ ЧАУ-ЧАУ, КТО ЛЮБЕЗНО ПРЕДОСТАВИЛ ФОТОГРАФИИ И ВИДЕО МАТЕРИАЛЫ ДЛЯ ЭТОЙ ПРЕЗЕНТАЦИИ:

Adler, Lise-Lotte – Kennel Liusu, Denmark

Arenas Lopez, Luis & Arenas Lopez, Angela – Goodtypes Chow Chows, Spain

Armentrout, Amy Young – Rio Chow Chows, USA

Campi, Tiziani & Carinelli, Massimiliano - Kennel Dei Leoni Imperiali, Italy

Forsythe, Dr. Gail H. – Lionheart [1975] CKC Perm. Reg'd., Canada

Gusberti, Paolo – Kennel del Tassino, Switzerland

Mattart, Nadine – Belgium

Negrete, Jesus – Montuno's Chow Chows, Spain

Olson, Joanna – Rosewine Chow Chows, USA

Sanders, Anita – Asans Chow Chows, USA

Sedillos, Susie – Paramount Reg'd., USA

Selbach, Mona K. – Tsingfu FCI Reg'd. 1972, Norway

Senko, Melvin – Canada

Sorle, the Late Stella – Kennel Incipit, Norway

Svetlana, Erinova - Kennel Djalo, Belarus

Vekovishcheva, Marina – Kennel Bon Triumph, Russian Federation

Williams, Kurt – Padow Chow Chows, USA

